

**TEST**

**6**

**1** Vozač koji namjerava da na putu, vozilom kojim upravlja, izvrši radnju skretanja udesno smije započeti takvu radnju samo: (više tačnih odgovora)

- 1 ako se prethodno uvjerio da to može učiniti bez opasnosti za druge učesnike u saobraćaju ili imovinu;
- 2 ako vodi računa o pravcu i brzini kretanja vozila;
- 3 ako upravlja vozilom sa upaljenim dugim svjetlima.

A, B, C, D, T

**2** Ako saobraćajnim znakom nije drugačije određeno, na putu u naselju, vozač ne smije upravljati vozilom brzinom većom od:

- 1 50 km/h;
- 2 40 km/h.

A, B, C, D

**3** Na raskrsnici ili u susretu sa drugim vozilom, vozač je dužan propustiti vozilo:

- 1 koje dolazi sa njegove desne strane, osim ako saobraćajnim znakom na putu nije drugačije određeno;
- 2 koje se kreće sporije;
- 3 koje dolazi sa njegove lijeve strane.

A, B, C, D, T

**4** Vozač je dužan da propusti sva vozila koja se kreću putem na koji se uključuje sa vozilom: (više tačnih odgovora)

- 1 ako je put na koji se uključuje označen saobraćajnim znakom kao put sa prvenstvom prolaza;
- 2 ako se vozilom uključuje sa zemljanog puta na put sa kolovoznim zastorom;
- 3 ako se vozilom uključuje sa površine na kojoj se ne odvija saobraćaj;
- 4 ako nakon uključivanja skreće udesno.

A, B, C, D, T

**5** Vozač vozila kome je dat znak za preticanje sa njegove lijeve strane dužan je: (više tačnih odgovora)

- 1 pomjeriti vozilo ka desnoj ivici kolovoza;
- 2 ne povećavati brzinu kretanja vozila dok ga drugo vozilo pretiče;
- 3 odgovoriti zvučnim znakom upozorenja.

A, B, C, D, T

**6** Pješak koji gura bicikl po kolovozu mora se kretati:

- 1 uz lijevu ivicu kolovoza u smjeru kretanja;
- 2 uz desnu ivicu kolovoza u smjeru kretanja.

A, B, C, D, T

**7** Na kojoj udaljenosti od prelaza puta preko željezničke pruge u nivou se postavlja saobraćajni znak „Andrejin krst“?

- 1 na udaljenosti od 15 m od najbliže šine;
- 2 na udaljenosti koja ne može biti manja od 3 m niti veća od 10 m od najbliže šine.

A, B, C, D, T

**8** Kako su dužni postupati pješaci ako im u susret dolazi vozilo sa pravom prvenstva prolaza?

- 1 omogućiti vozilu nesmetan prolaz;
- 2 nastaviti se kretati jer pješak ima prednost.

A, B

**9** Nosivost je dozvoljena masa do koje vozilo smije da se optereti:

- 1 prema vučnim osobinama vozila;
- 2 prema deklaraciji proizvođača vozila;
- 3 prema deklaraciji proizvođača tereta kojeg prevozi.

B, C, T

**10** Kako treba postupiti vozač kad prilazi vozilom obilježenom pješačkom prelazu na kome saobraćaj nije regulisan uređajima za davanje svjetlosnih saobraćajnih znakova niti znakovima ovlaštenog lica?

- 1 obavezno zaustaviti vozilo;
- 2 prilagoditi brzinu vozila, tako da u slučaju potrebe može blagovremeno zaustaviti vozilo i propustiti pješake koji prelaze ili stupaju na pješački prelaz ili nedv osmisleno pokazuju namjeru da pređu preko pješačkog prelaza.

A, B, C, D, T



11 Kako treba postupiti vozač vozila koji nailazi na zaustavljen autobus na kolovozu sa dvije saobraćajne trake u koji ulaze ili izlaze putnici?

- 1 obavezno smanjiti brzinu kretanja vozila;
- 2 obavezno zaustaviti vozilo;
- 3 koristiti zvučni signal i nastaviti kretanje vozilom sa naročitom oprežnošću.

A, B, C, D, T

12 Ako se pored kolovoza nalaze djeca koja ne obraćaju pažnju na kretanje vozila, vozač je dužan: (više tačnih odgovora)

- 1 pomjeriti vozilo ka desnoj ivici kolovoza;
- 2 smanjiti brzinu kretanja vozila;
- 3 upotrijebiti zvučni znak upozorenja;
- 4 pomjeriti vozilo prema sredini kolovoza.

A, B, C, D, T

13 Na javnom putu van naselja, u slučaju potrebe zaustavljanja ili parkiranja vozila vozač je dužan, zaustaviti ili parkirati vozilo van kolovoza:

- 1 uvijek;
- 2 zavisno od vremenskih prilika;
- 3 samo u uslovima smanjene vidljivosti.

A, B, C, D, T

14 Kada je dozvoljeno pomoću užeta na putu vući motorno vozilo?

- 1 kad su ispravni uređaji za upravljanje i uređaji za zaustavljanje;
- 2 zavisno od vremenskih prilika;
- 3 kad je ispravan samo uređaj za zaustavljanje.

B, C

15 Vozač koji vrši radnju skretanja vozilom na bočni put na čijem ulazu ne postoji obilježen pješački prelaz dužan je: (više tačnih odgovora)

- 1 smanjiti brzinu kretanja vozila i oprezno upravljati vozilom;
- 2 obavezno se zaustaviti;
- 3 propustiti pješake koji su već stupili na kolovoz;

A, B, C, D, T

16 Učesnici u saobraćaju pred prelazom puta preko željezničke pruge u istom nivou, ako se uređaj za zatvaranje saobraćaja počeo spuštati dužni su:

- 1 smanjiti brzinu kretanja vozila;
- 2 zaustaviti se;
- 3 požuriti sa prelaskom.

A, B, C, D, T

17 Da li je dozvoljeno da se na autoput uključi motorno vozilo koje vuče drugo motorno vozilo koje se zbog neispravnosti ne može kretati?

- 1 ne;
- 2 samo u uslovima dobre vidljivosti;
- 3 da.

B, C

18 Lice koje je učestvovalo u saobraćajnoj nezgodi u kojoj ima poginulih ili povrijeđenih lica ili je nastala veća materijalna šteta, dok se ne izvrši uviđaj:

- 1 ne smije konzumirati alkohol;
- 2 smije konzumirati alkohol do količine od 0,3 g/kg.

A, B, C, D, T

19 Poslije saobraćajne nezgode u kojoj je prouzrokovana samo manja materijalna šteta, vozači su dužni?

- 1 ukloniti vozila sa kolovoza i razmijeniti lične podatke, popuniti i potpisati obrazac evropskog izvještaja o saobraćajnoj nezgodi.
- 2 nastaviti kretanje vozilom sa naročitom oprežnošću.

A, B, C, D, T



20 Da li je vozač dužan da za vrijeme upravljanja motornim vozilom u saobraćaju koristi pomagala koja su mu neophodna da bezbjedno upravlja vozilom?

- 1 ne;
- 2 da.

A, B, C, D, T

21 Tačan naziv saobraćajnog znaka je:



- 1 elektronska naplata putarine;
- 2 zabrana korištenja radio-aparata u vozilu.

22 Tačan naziv saobraćajnog znaka je?



- 1 blizina mjesta na kojem se nalazi autopraonica;
- 2 blizina mjesta gdje je zabranjeno pranje vozila.

23 Kako ćete postupiti nailaskom na ovaj saobraćajni znak?



- 1 smanjiti brzinu kretanja vozila do brzine hoda pješaka;
- 2 povećati brzinu kretanja vozila.

24 Šta zabranjuje ovaj saobraćajni znak?



- 1 zaustavljanje vozila;
- 2 parkiranje vozila.

25 Šta može imati za posljedicu nepoštovanje ovog znaka?  
(više tačnih odgovora)



- 1 moguće zanošenje i izlijetanje vozila sa kolovoza;
- 2 veću kontrolu prilikom upravljanja vozilom;
- 3 moguće oštećenje ili lomljenje dijelova na vozilu.

26 Kako treba postupiti nailaskom na ovaj saobraćajni znak?  
(više tačnih odgovora)



- 1 povećati pažnju;
- 2 povećati brzinu kretanja vozila;
- 3 smanjiti brzinu kretanja vozila.

27 Koje značenje ima ovaj saobraćajni znak?



- 1 brzina koja je preporučena;
- 2 najmanja dopuštena brzina kretanja vozila;
- 3 ograničenje brzine.



28

Koje značenje ima ovaj saobraćajni znak?



- 1 prestanak ograničenja brzine od 80 km/h;
- 2 dio puta gdje prestaje preporučena brzina od 80 km/h;
- 3 dio puta gdje je preporučena brzina 80 km/h.

29

Koje značenje ima ovaj saobraćajni znak? (više tačnih odgovora)



- 1 mjesto od kog počinje autoput;
- 2 mjesto od kog počinje put rezervisan za saobraćaj motornih vozila;
- 3 mjesto od kog počinje brzi put.

30

Kako ćete postupiti prilikom nailaska vozilom na ovlašteno lice koje u vašem smjeru kretanja daje znak kao na slici?



- 1 povećati brzinu kretanja vozila;
- 2 zaustaviti vozilo;
- 3 smanjiti brzinu kretanja vozila.

31

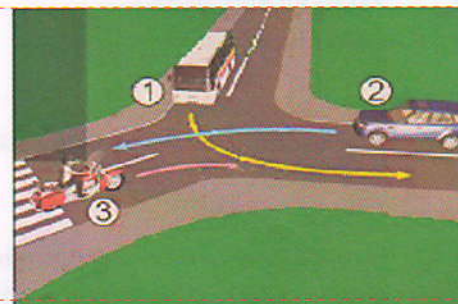
Kako u saobraćajnoj situaciji kao na slici mora postupiti vozač vozila broj 1?



- 1 proći kroz raskrscopicu prije vozila broj 2, a propustiti vozilo broj 3;
- 2 propustiti vozilo broj 2, a zatim proći kroz raskrscopicu prije vozila broj 3.

32

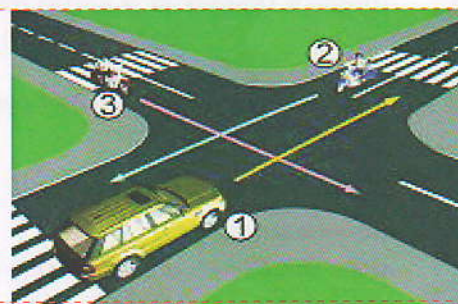
Koji je redoslijed prolaska vozila na raskrsnici u situaciji kao na slici?



- 1 2 - 3 - 1;
- 2 3 - 1 - 2;
- 3 1 - 3 - 2.

33

Koji je redoslijed prolaska vozila na raskrsnici u situaciji kao na slici?



- 1 2 - 1 - 3;
- 2 3 - 2 - 1;
- 3 1 - 3 - 2.

34

Koji je redoslijed prolaska vozila na raskrsnici u situaciji kao na slici?

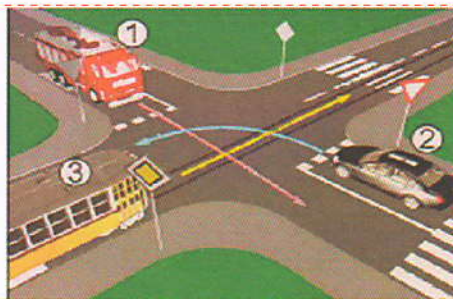


- 1 2 - 3 - 1;
- 2 3 - 2 - 1;
- 3 3 - 1 - 2.



35 Koji je redoslijed prolaska vozila na raskrsnici u situaciji kao na slici?

- 1 3 – 1 – 2;
- 2 2 – 1 – 3;
- 3 1 – 3 – 2.



36 Koji je redoslijed prolaska vozila na raskrsnici u situaciji kao na slici?

- 1 4 – 1 – 2 – 3;
- 2 2 – 3 – 4 – 1;
- 3 2 – 3 – 1 – 4.



37 Kako trebate postupiti u saobraćajnoj situaciji kao na slici? (više tačnih odgovora)

- 1 obavezno se zaustaviti;
- 2 nastaviti kretanje vozilom ulijevo, nakon propuštanja vozila koja dolaze sa desne strane;
- 3 nakon što se na semaforu upali zeleno svjetlo, nastaviti kretanje vozilom ulijevo;
- 4 nakon što se na semaforu upali zeleno svjetlo, nastaviti kretanje udesno.



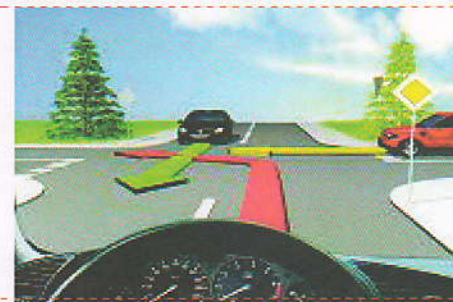
38 Kako treba postupiti u saobraćajnoj situaciji kao na slici?

- 1 obavezno se zaustaviti pa nastaviti kretanje vozilom ulijevo ili udesno;
- 2 nastaviti kretanje vozilom nakon propuštanja vozila koja dolaze samo sa desne strane;
- 3 nastaviti kretanje vozilom ulijevo ili udesno nakon propuštanja svih vozila koja se kreću putem na koji se uključujem.



39 Kako ćete postupiti u saobraćajnoj situaciji kao na slici? (više tačnih odgovora)

- 1 proći prvi kroz raskrsnicu;
- 2 proći zadnji kroz raskrsnicu;
- 3 proći prije crvenog vozila kroz raskrsnicu;
- 4 propustiti vozilo koje dolazi iz suprotnog smjera.



40 Kako ćete postupiti u saobraćajnoj situaciji kao na slici ako se vozač autobusa uključuje sa autobusnog stajališta u saobraćaj. (više tačnih odgovora)

- 1 smanjiti brzinu kretanja vozila;
- 2 povećati brzinu kretanja vozila i proći prije autobusa;
- 3 po potrebi zaustaviti vozilo i omogućiti vozaču autobusa da se bezbjedno uključi u saobraćaj;



# KONTROLNI LIST TEST BR. 6

1	2	3	4	6	1	2	3	4	11	1	2	3	4	16	1	2	3	4	21	1	2	3	4	26	1	2	3	4	31	1	2	3	4	36	1	2	3	4	
2	1	2	3	4	7	1	2	3	4	12	1	2	3	4	17	1	2	3	4	22	1	2	3	4	27	1	2	3	4	32	1	2	3	4	37	1	2	3	4
3	1	2	3	4	8	1	2	3	4	13	1	2	3	4	18	1	2	3	4	23	1	2	3	4	28	1	2	3	4	33	1	2	3	4	38	1	2	3	4
4	1	2	3	4	9	1	2	3	4	14	1	2	3	4	19	1	2	3	4	24	1	2	3	4	29	1	2	3	4	34	1	2	3	4	39	1	2	3	4
5	1	2	3	4	10	1	2	3	4	15	1	2	3	4	20	1	2	3	4	25	1	2	3	4	30	1	2	3	4	35	1	2	3	4	40	1	2	3	4

0-20= X2 poena

21-30= X3 poena

31-40= X5 poena

Ukupno 120 poena,  
za prolaz dovoljno 90%  
ili 108 poena