

TEST

4

1 U kom slučaju će vozaču biti oduzeta vozačka dozvola u trajanju od 30 dana?

- 1 ako mu, u roku od jedne godine, zbog učinjenih prekršaja iz Zakona o osnovama bezbjednosti saobraćaja na putevima u BiH bude određeno najmanje 7 kaznenih bodova;
- 2 ako mu, u roku od jedne godine zbog učinjenih prekršaja iz Zakona o osnovama bezbjednosti saobraćaja na putevima u BiH, bude određeno najmanje 10 kaznenih bodova.

A, B, C, D

2 Učestalost treptanja pokazivača smjera treba, u pravilu, iznositi:

- 1 najmanje 60 odnosno najviše 90 treptaja u minuti;
- 2 najmanje 60 odnosno najviše 120 treptaja u minuti;
- 3 60 treptaja u minuti.

A, B, C, D

3 Prolaženje vozilom pored drugog vozila koje se po istom kolovozu kreće iz suprotnog smjera je:

- 1 preticanje;
- 2 mimoilaženje.

A, B, C, D, T

4 Svjetlosni snop „kratkog svjetla“ osvjetljava put u dužini od:

- 1 najmanje 35 a najviše 70 m;
- 2 najmanje 40 a najviše 80 m.

A, B, C, D

5 Rok važenja vozačke dozvole, u pravilu, je:

- 1 tri godine, od dana izdavanja, odnosno produženja njenog važenja;
- 2 pet godina, od dana izdavanja, odnosno produženja njenog važenja;
- 3 deset godina, od dana izdavanja, odnosno produženja njenog važenja.

A, B, C, D

6 Izdata vam je vozačka dozvola za A1 kategoriju. Kojim vozilima imate pravo upravljati?

- 1 lakim motociklom čija zapremina motora ne prelazi 125cm³, a snaga ne prelazi 11kW;
- 2 triciklom i četvorociklom na motorni pogon.

A, B

7 Kazneni bodovi se evidentiraju u evidenciji vozača na osnovu:

- 1 konačnog i izvršnog prekršajnog naloga odnosno pravosnažnog sudskog rješenja;
- 2 rješenja MUP-a gdje se vozač vodi u evidenciji.

A, B, C, D, T

8 Vozački ispit iz upravljanja motornim vozilom za vozača kategorije B polaže se:

- 1 na poligonu, a zatim na javnom putu u gradu;
- 2 na javnom putu u gradu.

A, B

9 Ako vozač motornog vozila i poslije druge provjere poznavanja saobraćajnih propisa ne pokaže dovoljno znanje, ne može da pristupi daljnjoj provjeri dok ne istekne rok od:

- 1 30 dana od dana posljednje provjere;
- 2 dva mjeseca od dana posljednje provjere.

A, B, C, D

10 Da li vozi lo auto-škole u kojem se obavlja osposobljavanje i polaganje ispita iz upravljanja motornim vozilom za kategoriju B mora imati u opremi i aparat za gašenje požara?

- 1 da;
- 2 ne.

B, C, D

11 Najveća dozvoljena količina alkohola u krvi za vozače koji imaju manje od 3 godine vozačkog iskustva je:

- 1 0,0 g/kg;
- 2 0,3 g/kg;
- 3 0,5 g/kg.

A, B, C, D, T

12 Međunarodna vozačka dozvola izdata u BiH:

- 1 može se koristiti za upravljanje motornim vozilima na teritoriji BiH;
- 2 ne može se koristiti za upravljanje motornim vozilima na teritoriji BiH.

A, B, C, D

13 Pod pojmom „najveća dozvoljena masa“ vozila je:

- 1 ukupna masa vozila;
- 2 masa vozila zajedno sa njegovom nosivošću.

B, C, D, T

14 Motornim vozilom smije da se vuče samo priključno vozilo koje:

- 1 nije teže i duže od vučnog vozila;
- 2 spada u istu kategoriju vučnog vozila;
- 3 bitno ne umanjuje stabilnost vučnog vozila.

B, C, D, T

15 Pješak može preći put mimo obilježenog pješačkog prelaza ako je on udaljen više od:

- 1 50 m;
- 2 100 m.

A, B, C, D, T

16 Lice koje ima pravo da upravlja motornim vozilom bez posjedovanja vozačke dozvole je:

- 1 kandidat za vozača za vrijeme osposobljavanja, u prisustvu instruktora vožnje koji ga osposobljava;
- 2 svako lice prije navršenih 18 godina života, koje je zdravstveno sposobno za samostalno upravljanje vozilom u saobraćaju.

A, B, C, D

17 Privremena registracija vozila važi:

- 1 najduže 6 mjeseci i može se, iz opravdanih razloga, produžiti najduže za još 6 mjeseci;
- 2 najduže jednu godinu i može se, iz opravdanih razloga, produžiti najduže za još jednu godinu.

18 Da li oznake na kolovozu spadaju u saobraćajne znakove?

- 1 ne;
- 2 da.

A, B, C, D, T

19 Odstojanje između vučnog i vučenog motornog vozila ako se vuče pomoću užeta mora iznositi:

- 1 od 3 m do 5 m;
- 2 preko 2 m;
- 3 manje od 3 m.

B, T

20 Vozač ne smije da zaustavi ili parkira vozilo na raskrsnici i na razdaljini od najbliže ivice poprečnog kolovoza manjoj od:

- 1 3 m;
- 2 5 m;
- 3 15 m.

A, B, C, D, T

21 Kako ćete postupiti nailaskom na ovaj saobraćajni znak? (više tačnih odgovora)



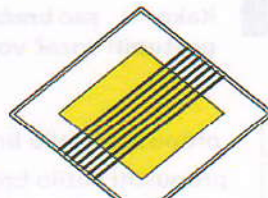
- 1 nastaviti kretanje vozilom jer imam prvenstvo prolaza;
- 2 smanjiti brzinu kretanja vozila i po potrebi zaustaviti vozilo;
- 3 propustiti vozila iz suprotnog smjera.

22 Koje značenje ima ovaj saobraćajni znak?



- 1 zabrana saobraćaja za vozila koja prevoze opasne materije iznad određene količine;
- 2 zabrana saobraćaja za vozila koja prevoze eksploziv ili neke lako zapaljive materije.

23 Koje značenje ima ovaj saobraćajni znak?



- 1 produžetak puta sa prvenstvom prolaza;
- 2 završetak puta ili dijela puta sa prvenstvom prolaza.

24 Tačan naziv saobraćajnog znaka je?



- 1 zabrana saobraćaja za bicikle;
- 2 zabrana saobraćaja za bicikle i mopede.

25 Tačan naziv saobraćajnog znaka je:



- 1 put sa jednosmjernim saobraćajem;
- 2 obavezan smjer.

26 Kako treba postupiti nailaskom na ovaj saobraćajni znak? (više tačnih odgovora)



- 1 povećati brzinu kretanja vozila;
- 2 smanjiti brzinu kretanja vozila;
- 3 računati na mogućnost udara bočnog vjetra sa desne strane.

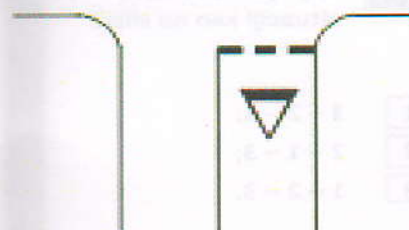
27 Tačan naziv saobraćajnog znaka je:



- 1 najveće odstojanje između vozila;
- 2 najmanje odstojanje između vozila.

28 Kako treba postupiti nailaskom na ove oznake na kolovozu? (više tačnih odgovora)

- 1 obavezno izvršiti radnju skretanja udesno;
- 2 zaustaviti se po potrebi i propustiti pješake na obilježenom pješačkom prelazu;
- 3 zaustaviti se po potrebi i propustiti vozila koja se kreću na putu sa prvenstvom prolaza.



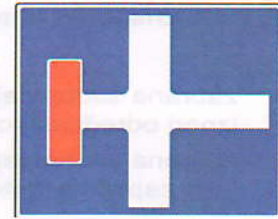
29 Koje značenje ima ovaj saobraćajni znak? (više tačnih odgovora)

- 1 blizina mjesta na kojem se izvode radovi ili na kojem je prepreka na putu;
- 2 približavanje mjestu na kojem je saobraćaj regulisan svjetlosnim saobraćajnim znacima;
- 3 smjer i način preusmjerenja saobraćaja.



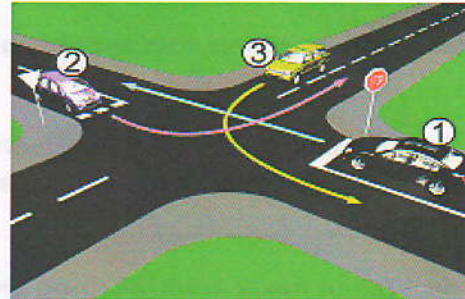
30 Koje značenje ima ovaj saobraćajni znak?

- 1 blizina i položaj puta koji nema izlaza (slijepi put);
- 2 zabrana skretanja ulijevo.



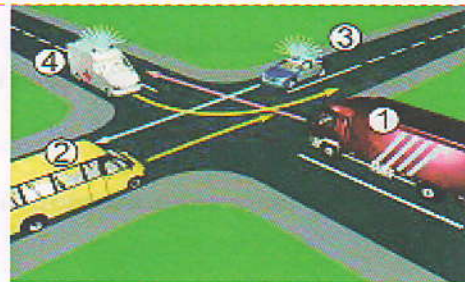
31 Kako u saobraćajnoj situaciji kao na slici mora postupiti vozač vozila broj 1 :

- 1 propustiti vozilo broj 3, a zatim proći prije vozila broj 2;
- 2 propustiti vozilo broj 3, zatim propustiti vozilo broj 2 i zadnji proći kroz raskršnicu.



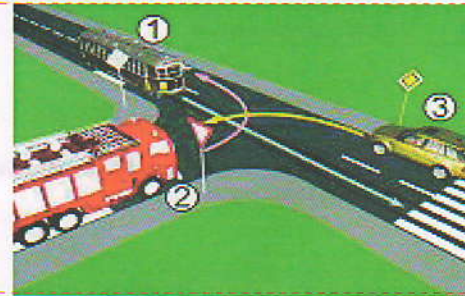
32 Koji je redoslijed prolaska vozila na raskršnici u situaciji kao na slici?

- 1 4 - 3 - 1 - 2;
- 2 3 - 4 - 1 - 2;
- 3 4 - 3 - 1 - 2.



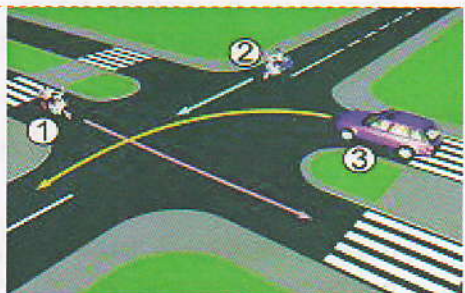
33 Koji je redoslijed prolaska vozila na raskršnici u situaciji kao na slici?

- 1 3 - 2 - 1;
- 2 1 - 2 - 3;
- 3 1 - 3 - 2.



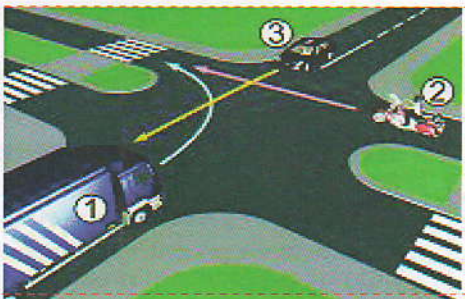
34 Koji je redoslijed prolaska vozila na raskršnici u situaciji kao na slici?

- 1 3 - 2 - 1;
- 2 1 - 2 - 3;
- 3 2 - 1 - 3.



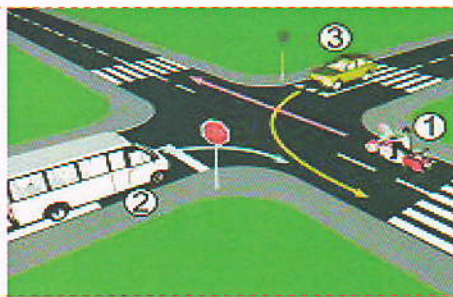
35 Koji je redoslijed prolaska vozila na raskršnici u situaciji kao na slici?

- 1 3 - 2 - 1;
- 2 2 - 1 - 3;
- 3 1 - 2 - 3.



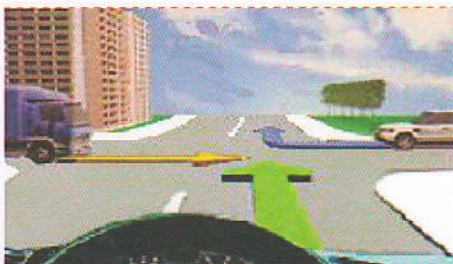
36 Koji je redoslijed prolaska vozila na raskrsnici u situaciji kao na slici?

- 1 1 – 3 – 2;
- 2 1 – 2 – 3;
- 3 3 – 1 – 2.



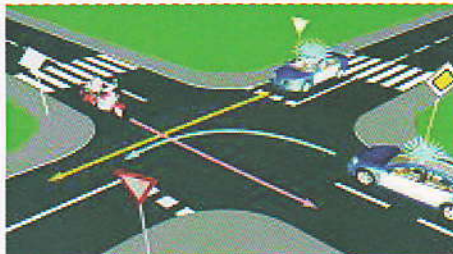
37 Kako trebate postupiti u saobraćajnoj situaciji kao na slici prilikom dolaska na raskrsnicu?

- 1 proći prvi kroz raskrsnicu;
- 2 proći drugi kroz raskrsnicu, nakon propuštanja bijelog vozila;
- 3 proći posljednji kroz raskrsnicu.



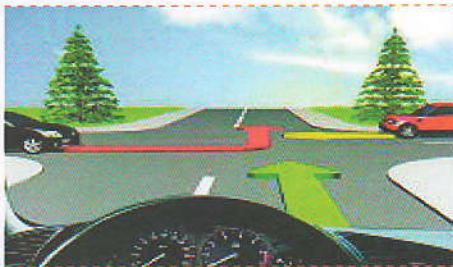
38 Koje vozilo će u saobraćajnoj situaciji kao na slici posljednje proći kroz raskrsnicu?

- 1 motocikl;
- 2 policijsko vozilo koje drugom policijskom vozilu dolazi sa desne strane;
- 3 policijsko vozilo koje se nalazi na putu sa prvenstvom prolaza.



39 Kako ćete postupiti u saobraćajnoj situaciji kao na slici? (više tačnih odgovora)

- 1 propustiti crveni automobil;
- 2 proći kroz raskrsnicu prije crnog automobila;
- 3 proći kroz raskrsnicu prije crvenog automobila.



40 Koji je redoslijed prolaska vozila na raskrsnici u situaciji kao na slici?

- 1 tramvaj, autobus, putnički automobil;
- 2 autobus, tramvaj, putnički automobil;
- 3 autobus, putnički automobil, tramvaj.



KONTROLNI LIST TEST BR. 4

1	1	2	3	4	6	1	2	3	4	11	1	2	3	4	16	1	2	3	4	21	1	2	3	4	26	1	2	3	4	31	1	2	3	4	36	1	2	3	4
2	1	2	3	4	7	1	2	3	4	12	1	2	3	4	17	1	2	3	4	22	1	2	3	4	27	1	2	3	4	32	1	2	3	4	37	1	2	3	4
3	1	2	3	4	8	1	2	3	4	13	1	2	3	4	18	1	2	3	4	23	1	2	3	4	28	1	2	3	4	33	1	2	3	4	38	1	2	3	4
4	1	2	3	4	9	1	2	3	4	14	1	2	3	4	19	1	2	3	4	24	1	2	3	4	29	1	2	3	4	34	1	2	3	4	39	1	2	3	4
5	1	2	3	4	10	1	2	3	4	15	1	2	3	4	20	1	2	3	4	25	1	2	3	4	30	1	2	3	4	35	1	2	3	4	40	1	2	3	4

0-20= X2 poena
21-30= X3 poena
31-40= X5 poena
Ukupno 120 poena,
za prolaz dovoljno 90%
ili 108 poena